

CHECK LIST

VELVET



19/11/2020



L'entretien préventif doit être réalisé au minimum 1 fois par an. Il est préconisé d'établir un programme d'entretien préventif pour les produits BMB MEDICAL. Selon les conditions d'usage des produits, la fréquence des entretiens préventifs pourra être augmentée.

PREPARATION MATERIEL









OUTILLAGE

Avant de commencer l'entretien du matériel, munissez-vous de l'outillage suivant :



L'entretien préventif doit être réalisé au minimum 1 fois par an. Il est préconisé d'établir un programme d'entretien préventif pour les produits BMB MEDICAL. Selon les conditions d'usage des produits, la fréquence des entretiens préventifs pourra être augmentée.

Avant de commencer l'entretien du matériel, munissez-vous de l'outillage suivant :

-  **Jeu complet de Clés plates (7 à 19)**
-  **Frein filet**
-  **Maillet**
-  **Graisse ou lubrifiant**
-  **Tournevis plat et cruciforme**
-  **Jeu complet de Clés Allen**
-  **Cutter**
-  **Pinceau**

Ce matériel permet de pouvoir réaliser une maintenance et réparation sur les fauteuils BMB Médical.

GARNITURES ET COUSSINS

- Vérifier l'état du garniture, des coussins et des protections (absence de trou, déchirure, tâches...). ATTENTION un revêtement déchiré n'offre plus de barrière anti bactérienne efficace et doit être remplacé sans délai - *Image 1*.



Image 1

- Vérification de la fermeture des housses avec la fermeture éclair (côté relève buste et relève jambe) – *Image 2*.

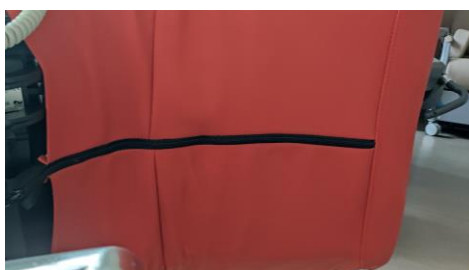


Image 2

Serrage * : revisser de façon à ce que les éléments ne puissent pas entrer en mouvement / serrage à couple élevé
Serrage ** : revisser de façon à ce que les éléments ne présentent pas de jeu mais puissent entrer en mouvement

ACCOUDOIRS

- Vérification de l'état global de l'accoudoir et de la présence de l'attache de télécommande – *Image 3.*

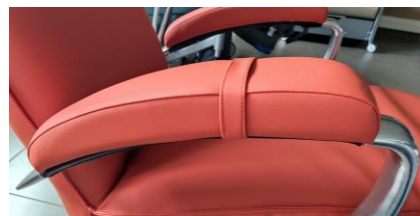


Image 3

- Vérification du serrage des vis de fixation de la garniture accoudoir sur l'accoudoir – *En cas de serrage insuffisant et procéder au serrage * - Image 4.*



Image 4

- Vérification de la présence du cache chromé sur le bras d'accoudoir et de son serrage – *En cas de serrage insuffisant revisser le sans mettre de frein filet - Image 5.*



Image 5

- Vérification du serrage des vis de fixation de l'accoudoir sur la corne (X6) - *En cas de serrage insuffisant, retirer la vis remettre du frein filet normal et procéder au serrage * - Image 6.*



Image 6

Serrage * : revisser de façon à ce que les éléments ne puissent pas entrer en mouvement / serrage à couple élevé
Serrage ** : revisser de façon à ce que les éléments ne présentent pas de jeu mais puissent entrer en mouvement

PIEtement

- Vérification du freinage de chaque roulette (X5) – *Image 7.*



Image 7

- Vérification de la présence du clip de maintien du pied Etoile – *Image 8.*



Image 8

- Vérification de l'état global du pied Etoile (absence de choc, déformation, stabilité...) – *Image 9.*



Image 9

Serrage * : revisser de façon à ce que les éléments ne puissent pas entrer en mouvement / serrage à couple élevé
Serrage ** : revisser de façon à ce que les éléments ne présentent pas de jeu mais puissent entrer en mouvement

ASSISE

- Vérification du serrage des vis de fixations de la corne sur l'assise (X4)
– Image 10 - En cas de serrage insuffisant, retirer la vis remettre du frein filet fort et procéder au serrage *.

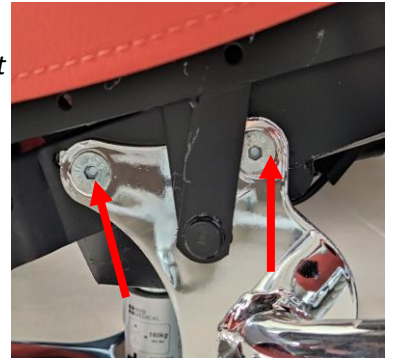


Image 10

- Vérification du serrage des vis de fixations de l'assise sur le piètement (X6)
– Image 11 - En cas de serrage insuffisant, retirer la vis remettre du frein filet fort et procéder au serrage *.

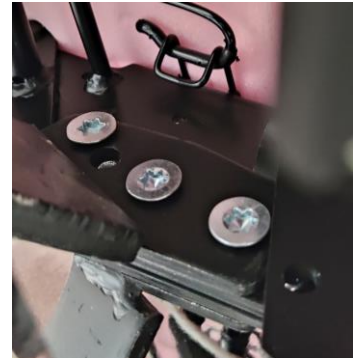


Image 11

- Vérification du serrage de la vis de fixation de la tige du vérin de relève buste sur l'assise Image 12 - En cas de serrage insuffisant procéder au serrage **.

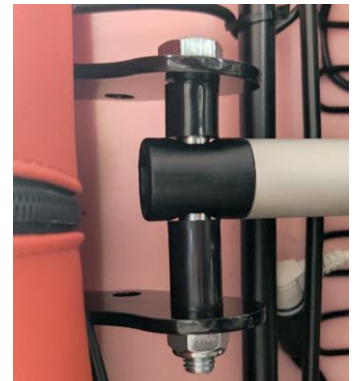


Image 12

- Vérification de la présence de l'axe et des clips de fixation de la chappe du vérin de relève buste sur l'assise – Image 13 .



Image 13

Serrage * : revisser de façon à ce que les éléments ne puissent pas entrer en mouvement / serrage à couple élevé
Serrage ** : revisser de façon à ce que les éléments ne présentent pas de jeu mais puissent entrer en mouvement

- Vérification de la présence de l'axe et des clips de fixation de la tige du vérin de relève jambe sur l'assise – *Image 14* .



Image 14

- Vérification de la présence de l'axe et des clips de fixation du carter du vérin de relève jambe sur l'assise – *Image 15* .

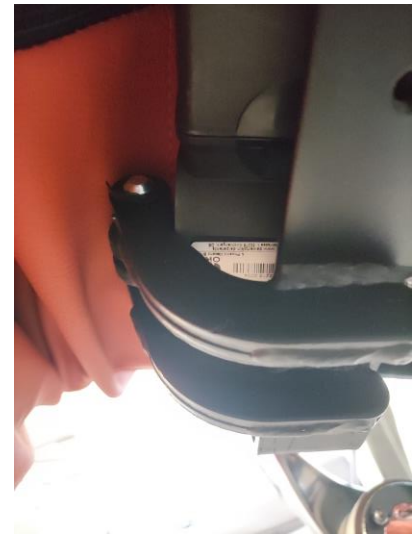


Image 15

COMMANDES ELECTRIQUES

- Vérifier lorsque le chargeur est sur secteur que la led est bien présente et vérifier l'ensemble du câble d'alimentation – *Image 16*.

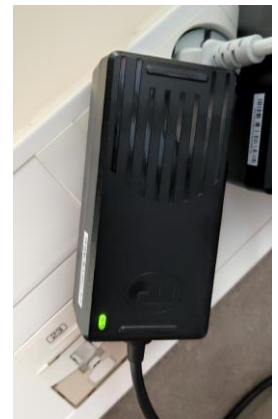


Image 16

Serrage * : revisser de façon à ce que les éléments ne puissent pas entrer en mouvement / serrage à couple élevé
Serrage ** : revisser de façon à ce que les éléments ne présentent pas de jeu mais puissent entrer en mouvement

- Vérification à l'aide de la télécommande du fonctionnement électrique des vérins sur secteur et hors secteur:

- Relève-buste
- Relève-jambe

Réaliser des courses complètes pour chaque élément – *Image 17.*



Image 17

- Vérification de l'ensemble du câblage du produit (absence de coupure, d'usure, d'écrasement...) – *Image 18.*

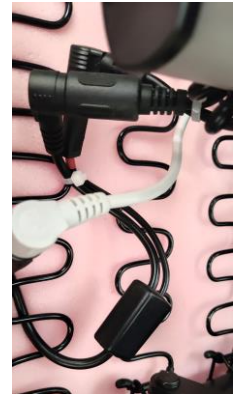


Image 18

- Vérification l'ensemble des connecteurs (télécommande, vérins ...) – *Image 19.*

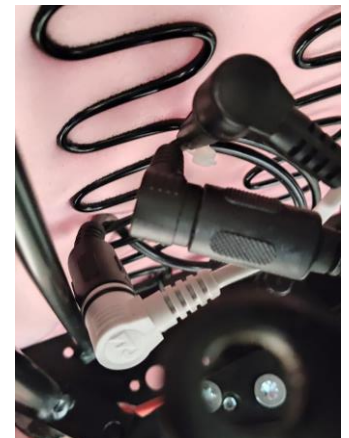


Image 19

- Vérification de la fixation du câble de la télécommande sur l'assise – *Image 20.*



Image 20

Serrage * : revisser de façon à ce que les éléments ne puissent pas entrer en mouvement / serrage à couple élevé
Serrage ** : revisser de façon à ce que les éléments ne présentent pas de jeu mais puissent entrer en mouvement

OPTIONS/ACCESSOIRES

ACCOUDOIRS ESCAMOTABLES

- Vérification du fonctionnement des 2 positions de l'accoudoir et du serrage du doigt d'indexage – Image 21 - *En cas de serrage insuffisant, retirer la vis remettre du frein filet fort et procéder au serrage **.

Pour remonter ou abaisser les accoudoirs, il suffit tirer le doigt d'indexage et de relever ou rabaissier l'accoudoir,



Image 21

ACCOUDOIRS PLEINS

- Vérification de l'état et de la propreté de la garniture d'accoudoir – Image 22



Image 22

PORTE ROULEAU

- Vérification du serrage des vis de fixation du support rouleur – Image 23



Image 23

Serrage * : revisser de façon à ce que les éléments ne puissent pas entrer en mouvement / serrage à couple élevé
Serrage ** : revisser de façon à ce que les éléments ne présentent pas de jeu mais puissent entrer en mouvement

LAMPE DE LECTURE

- Vérification du fonctionnement de la lampe en appuyant sur le bouton – *Image 24*
- Vérification de l'état du câble et de sa connexion sur le prise USB



Image 24

TABLETTE REPAS

- Vérification du maintien et serrage (identique au 3 vis d'accoudoir) du support plateau sur l'assise – *Image 25*



Image 25

- Vérification de l'état de la bague dans le support tablette – *Image 26*



Image 26

Serrage * : revisser de façon à ce que les éléments ne puissent pas entrer en mouvement / serrage à couple élevé
Serrage ** : revisser de façon à ce que les éléments ne présentent pas de jeu mais puissent entrer en mouvement

COUSSIN CYLINDRIQUE

- Vérification de l'état et de la fixation du coussin cylindrique – *Image 27*



Image 27

PIÈTEMENT TUBULAIRE

- Vérification du serrage des roulettes sur le piètement tubulaire – *Image 28* ① - *En cas de serrage insuffisant, procéder au serrage **.

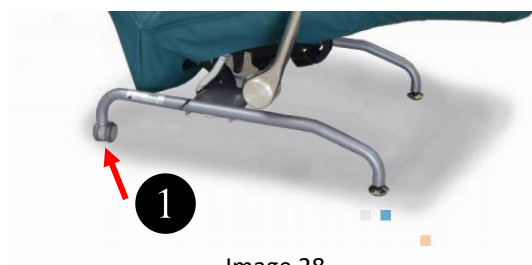


Image 28

- Vérification du serrage des patins sur le piètement tubulaire – *Image 29* ② - *En cas de serrage insuffisant, procéder au serrage **.

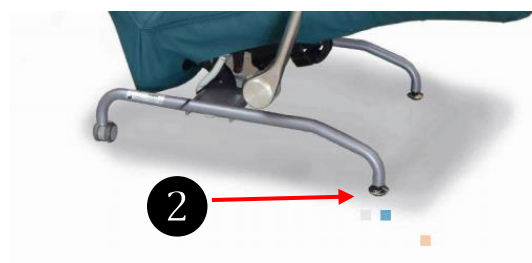


Image 29

Serrage * : revisser de façon à ce que les éléments ne puissent pas entrer en mouvement / serrage à couple élevé
Serrage ** : revisser de façon à ce que les éléments ne présentent pas de jeu mais puissent entrer en mouvement

REEMPLACEMENT DES COMPOSANTS

Les parties du DM qui peuvent être changées par du personnel d'entretien sont :

- Le câble d'alimentation
- Les vérins
- Les roues

Lors de la commande des pièces détachées vous pouvez demander les procédures de changement des composants

CONFORMITE DU PRODUIT

CONFORME

NON-CONFORME

Observation :

.....

.....

.....

.....

.....

.....

.....

.....

.....

.....

.....

.....

.....

.....

.....

.....

.....

.....

.....

.....

.....

Nom et visa du vérificateur :

En cas de besoin contacter le Service Après-Vente à l'adresse suivante : sav@bmb-medical.com ou au +33 (0)4 74 08 71 71, mais aussi via l' « Espace Client » sur le site www.bmb-medical.com en accédant en ligne à vos matériels.

PRODUIT EN FIN DE VIE



A éliminer séparément des déchets ménagers.

Éliminez le produit ou ses composants conformément aux lois et réglementations locales et nationales en matière de protection de l'environnement et de recyclage des matières premières

Demandez aux autorités responsables de la protection de l'environnement le lieu d'élimination approprié.

Spécificités France : BMB MEDICAL remplit ses obligations relatives à la fin de vie des produits qu'il met sur le marché en finançant la filière de recyclage de Recylum dédiée aux DEEE Pro qui les reprend gratuitement (Plus d'informations sur www.recylum.com).